

Specjalna zaprawa

PCI Pavifix® 1K Extra

do spoinowania kostki i płyt
z kamienia naturalnego, betonu oraz klinkieru

PCI[®]
Für Bau-Profis

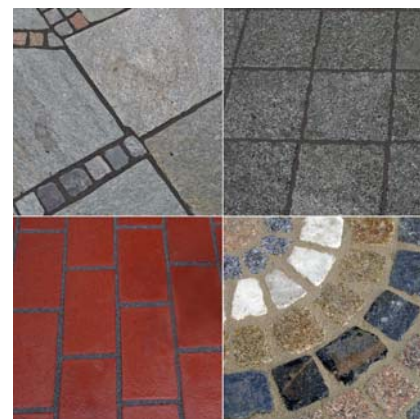


Zakres stosowania

- Do nawierzchni obciążonych ruchem pieszym i sporadycznym ruchem kołowym, jak np.: strefy ruchu pieszego, prywatne parkingi, ścieżki ogrodowe, podjazdy do garażu i tarasy
- Do wodoprzepuszczalnego spoinowania kostki i płyt z kamienia naturalnego, betonu oraz klinkieru
- Do stosowania w systemach wodoprzepuszczalnych (drenażowych)
- Do spoin o szerokości od 3 do 50 mm
- Do zastosowań zewnętrznych na posadzki

Właściwości produktu

- **Jednoskładnikowa – gotowa do użycia**
- **Wysoce odporna na ścieranie**, długotrwale odporna na wpływ czynników atmosferycznych oraz wmywanie
- **Wiążąca bezskurczowo pod wpływem powietrza**
- **Wodoprzepuszczalna** – umożliwia szybkie odprowadzenie wody opadowej w podłoże pomimo braku spadków powierzchniowych
- **Odporna na mróz i wpływ czynników atmosferycznych** – możliwość uniwersalnego zastosowania na zewnątrz, także w przypadku powierzchni posypywanych solą do odladzania
- **Łatwa aplikacja w przypadku wąskich spoin**



PCI Pavifix® 1K Extra jest zalecana do wodoprzepuszczalnego spoinowania płyt z kamienia naturalnego, betonu oraz klinkieru dla spoin o szerokości od 3 mm

Dane techniczne

Baza materiałowa	mieszanka piasku ze spoiwem na bazie polibutadienu
Gęstość	ok. 1,7 g/cm ³
Szerokość spoiny	od 3 do 50 mm
Głębokość spoiny:	
– przy ruchu pieszym	min.30 mm
– przy ruchu kołowym	min.40 mm
– na podbudowie z PCI Pavifix® DM	min.15 mm
Czas zużycia*	około 45 minut
Temperatura stosowania	+5°C do +30°C (temperatura podłoża)
Czas twardnienia*	
przy aplikacji poprzez „zasypywanie spoin”	
– ruch pieszy	po ok. 30 godzinach
przy aplikacji gumą rakłą	
– ruch pieszy	po ok. 24 godzinach
– pełne obciążenie możliwe	po ok. 3-7 dniach
Odporność termiczna	-20°C do +60°C
Zużycie dla spoin o głębokości 30 mm i szerokości 5 mm	
– kostka mozaikowa (6×6 cm)	ok. 8,5 kg/m ²
– kostka mała (10×10 cm)	ok. 5,0 kg/m ²
– kostka duża (16×16 cm)	ok. 3,1 kg/m ²
– płyty (30×30 cm)	ok. 2,0 kg/m ²
Kolor	beżowy, szary, antracyt
Forma dostawy	wiadro plastikowe 25 kg (w środku plastikowa torba zamknięta próżniowo)
Trwałość składowania	18 miesięcy w zamkniętym pojemniku przechowywać w miejscu suchym, unikać długotrwałego składowania w temperaturze powyżej +30°C,

* Przy temperaturze +23°C i 50% względnej wilgotności powietrza. Wyższe temperatury skracają, a niższe temperatury wydłużają podane czasy.

Kolory



szary*



beż*



antracyt*

*zastrzega się możliwość wystąpienia różnic w odcieniu barwy uwarunkowanych drukiem

Przygotowanie podłoża

- Cała konstrukcja podbudowy musi być wodoprzepuszczalna oraz dostosowana do przewidywanych obciążeń. Przy układaniu kostki brukowej na podbudowie z gysu lub żwiru należy odpowiednio zagęścić podłoże.
- **Wymagane minimalne głębokości spoiny:**
 - w przypadku ruchu pieszego 30 mm
 - w przypadku ruchu kołowego 40 mm
- Przed spoinowaniem bruku spoiny należy oczyścić równomiernie do wymaganej głębokości. Zanim przystąpi się do fugowania zaprawa, na której układana jest kostka brukowa (np.: zaprawa drenażowa PCI Pavifix® DM), musi związać. W przypadku remontu starych nawierzchni brukowych wyczyścić spoiny w celu uzyskania wymaganej głębokości oraz usunąć zanieczyszczenia ze ścianek bocznych kostek brukowych. Przed aplikacją PCI Pavifix® 1K Extra powierzchnię kostki brukowej należy obficie zwilżyć wodą. Powyższa czynność nie może doprowadzić do zalegania wody w spoinach.

Sposób użycia

Spoinowanie:

a) w zakresie od 3 do 8 mm:

Zaprawa jest wymieszana i gotowa do stosowania. Należy rozciąć próżniowo zamknięty worek z tworzywa sztucznego i wysypać PCI Pavifix® 1K Extra na dobrze zwilżoną powierzchnię bruku. Rozprowadzić rakłą gumową wprowadzając materiał na całą głębokość w spoiny i zagęszczając. Następnie należy przepłukać powierzchnię lekkim strumieniem wody z jednoczesnym szlamowaniem. W przypadku jakichkolwiek ubytków

należy je uzupełnić dodając świeżą zaprawę PCI Pavifix® 1K Extra tak, aby spoiny były wypełnione w całym przekroju. Resztki zaprawy pozostałe na powierzchni zamieść miękką miotłą ukośnie do przebiegu spoin. Zamiecione resztki nie mogą dostać się do spoin.

b) w zakresie powyżej 8 mm:

Zaprawa jest wymieszana i gotowa do stosowania. Należy rozciąć próżniowo zamknięty worek z tworzywa sztucznego i wysypać PCI Pavifix® 1K Extra na dobrze zwilżoną powierzchnię

bruku. Rozprowadzić rakłą gumową wprowadzając materiał na całą głębokość w spoiny i zagęszczając. Następnie resztki zaprawy pozostałe na powierzchni zamieść miękką miotłą ukośnie do przebiegu spoin. Zamiecione resztki nie mogą dostać się do spoin.

Świeży, nieużyty materiał (który nie stanowi zamiecionych resztek z powierzchni bruku) należy umieścić w szczelnym pojemniku i połączyć wodą. Musi zostać wykorzystany w ciągu 4 tygodni.



Przed aplikacją PCI Pavifix® 1K Extra powierzchnię kostki brukowej i należy obficie zwilżyć wodą. należy obficie zwilżyć wodą.



Następnie rozciąć próżniowo zamknięty worek z tworzywa sztucznego i wysypać zaprawę na powierzchnię bruku.



Rozprowadzić rakłą gumową wprowadzając materiał na całą głębokość w spoiny i zagęszczając.



W przypadku spoin od 3 do 8 mm przepłukać powierzchnię lekkim strumieniem wody wzdłuż spoin z jednoczesnym szlamowaniem.



Resztki zaprawy pozostałe na powierzchni zamieść miękką miotłą ukośnie do przebiegu spoin.

Zalecenia i uwagi

- Nie stosować PCI Pavifix® 1K Extra przy temperaturze poniżej +5°C.

Optymalna temperatura do spoinowania przy użyciu PCI Pavifix® 1K

- Extra wynosi od +15°C do +20°C.
- Narzędzia, maszyny oraz urządzenia

Karta techniczna

PCI Pavifix® 1K Extra

mieszające należy myć przy użyciu środka PCI Univerdünnner bezpośrednio po użyciu. Zaschniętą zaprawę można usunąć tylko mechanicznie.

- W zależności od rodzaju bruku lub okładziny kamiennej (szczególnie o porowatej strukturze) resztki zaprawy mogą wpłynąć na ich kolorystykę, która może stać się bardziej intensywna lub może ulec zmianie. Częściowo efektów tych można uniknąć poprzez zwilżenie podłoża wodą – stworzenie na powierzchni „filmu

wodnego”. Należy również wykonać bezwzględnie własne próby stosowania.

- Zaspoinowane powierzchnie należy chronić przed deszczem.
- Nie stosować PCI Pavifix® 1K Extra do powierzchni obciążonych ruchem kołowym autobusów lub ciężarówek.
- Należy również przestrzegać zaleceń wydanych przez producenta bruku.
- W przypadku czyszczenia za pomocą myjki ciśnieniowej (najwcześniej po 7 dniach) korzystać

wyłącznie z dyszy szczelinowej.

Zachować odstęp pomiędzy dyszą i podłożem min.20 cm.

- W przypadku dużych powierzchni należy skontaktować się z Działem Wsparcia Technicznego w celu określenia przebiegu dylatacji.
- W trakcie reakcji wiązania lub w wyniku kontaktu z wilgocią PCI Pavifix® 1K Extra wydziela charakterystyczny zapach.

Wskazówki BHP

Podczas aplikacji chronić oczy i skórę. Należy unikać kontaktu ze skórą, a przypadku zabrudzenia należy natychmiast zmyć dużą ilością wody z mydłem.

Przechowywać w miejscach niedostępnych dla dzieci.

Stosować środki ochrony oczu i twarzy.

Stosować rękawice ochronne.

Więcej informacji można zasięgnąć z karty charakterystyki produktu.

Utylizacja odpadów i opakowań

- Przestrzegać przepisy krajowe i lokalne.

- Produkt należy utylizować zgodnie z przepisami ustawy o odpadach, w jej aktualnym brzmieniu.

Serwis dla architektów i projektantów

W sprawie doradztwa obiektowego prosimy o zwracanie się do doradców technicznych PCI.

Dalszych informacji można zasięgnąć w przedstawicielstwie PCI w Polsce:

BASF Polska Sp. z o.o.

Dział Chemii Budowlanej

ul. Wiosenna 12, 63-100 Śrem



Przedstawicielstwo i dystrybucja

w Polsce:

BASF Polska Sp. z o.o.

Dział Chemii Budowlanej

ul. Wiosenna 12

PL 63-100 Śrem

telefon 61 636 63 00

faks 61 636 63 14

www.pci-polska.pl

W kartach technicznych podajemy ogólne wytyczne stosowania produktów. Rzeczywiste warunki aplikacji na budowach mogą odbiegać od informacji zawartych w niniejszej karcie technicznej. Z tego względu Użytkownik jest zobowiązany do dokonania sprawdzenia możliwości aplikacyjnych produktu w innych warunkach od podanych w karcie technicznej. W razie specjalnych wymagań należy zasięgnąć naszej porady technicznej.

Za niepełne i niewłaściwe dane w naszych kartach technicznych odpowiadamy tylko w razie rażącego zawinienia (działania umyślnego lub rażącego niedbalstwa); powyższe nie dotyczy ewentualnych roszczeń z tytułu ogólnych przepisów o odpowiedzialności za produkt. Wydanie niniejsze traci aktualność z ukazaniem się nowego wydania karty technicznej.

Wydanie grudzień 2015.